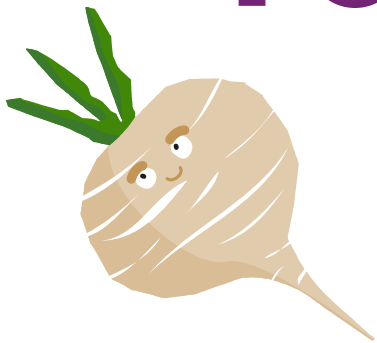


Décris-moi ton légume !



Primaire

Bien que nous retrouvons souvent les mêmes variétés de fruits et légumes à l'épicerie, il en existe une diversité insoupçonnée ! Cette activité permet aux élèves d'explorer et de découvrir, à l'aide des sens, la grande variété de fruits et légumes du Québec.





INTRODUCTION

Il existe plus de 4 000 variétés de pommes de terre qui poussent dans le monde, dont plus de 150 au Canada. Pourtant, nous trouvons presque toujours les mêmes à l'épicerie et dans les supermarchés! L'exemple de la pomme de terre n'est qu'un parmi tant d'autres. Ainsi, la découverte des variétés des fruits et légumes est au cœur de cette activité qui sollicite tous les sens des élèves et leur permet même de découvrir des produits locaux.





PROGRESSION DES APPRENTISSAGES

Cette activité favorise le développement de plusieurs compétences et de savoirs dans des disciplines variées chez les élèves du 1^{er} cycle du primaire

LES DISCIPLINES



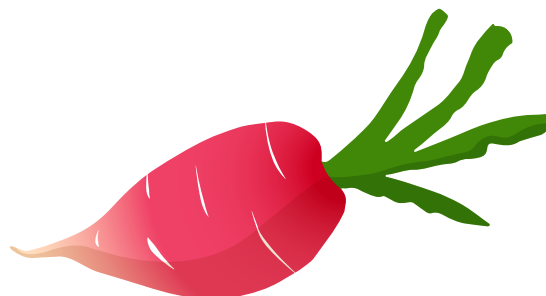
Français²

Compétences :

- Lire des textes variés
- Communiquer oralement

Savoirs visés :

- Stratégies de lecture
 - A. Stratégies de reconnaissance et d'identification des mots d'un texte
 - B. Stratégies de gestion de la compréhension
- Stratégies de communication orale
 - A. Stratégie d'exploration
 - B. Stratégie de partage
 - C. Stratégie d'écoute



Science et technologies³

Compétences :

- Mettre à profit les outils, objets et procédés de la science et de la technologie
- Communiquer à l'aide des langages utilisés en science et technologies

Savoirs visés :

- L'univers matériel
 - A. Matière, F. Langage approprié
- L'univers vivant
 - D. Systèmes et interaction, F. Langage approprié



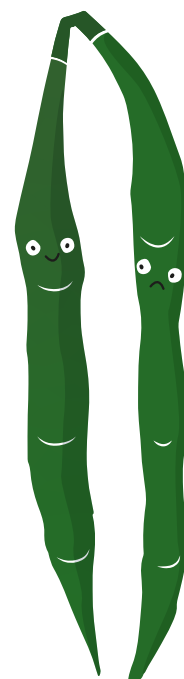
Géographie, histoire et éducation à la citoyenneté⁴

Compétences

- Lire l'organisation d'une société sur son territoire
- Savoirs visés

Organisation d'une société sur son territoire

- A. Aujourd'hui: Première représentation d'une société
- Démarche de recherche et de traitement de l'information en géographie et en histoire
 1. Prendre connaissance d'un problème
 2. S'interroger, se questionner
 3. Planifier une recherche



DÉROULEMENT

Préparation

À afficher ou à consulter avec les élèves :

Liste de vocabulaire relative aux sens (Annexe 1)

À remettre aux élèves :

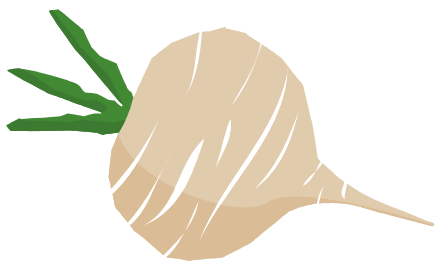
- Foulards ou bandeaux pour cacher les yeux;
- Étiquettes des rôles;
- 12 légumes* (conserver un aliment entier et un coupé en morceaux pour chaque variété):
 - 2 tomates jaunes ou vertes;
 - 2 tomates rouges;
 - 2 carottes mauves;
 - 2 carottes orange;
 - 2 choux rouges;
 - 2 choux verts.

***NOTE:** La quantité et le type de légumes à déguster sont à votre discrétion. Privilégiez des variétés étonnantes ainsi que des produits locaux et de saison. Portez attention aux allergies.

Mise en situation et activation des connaissances antérieures

Questionnez les élèves sur les variétés de fruits et légumes qu'ils connaissent :

- Sais-tu ce qu'est une variété de fruits ou de légumes ?
- Sais-tu qu'il existe des carottes mauves ? Des patates bleues ? Des tomates jaunes ?
- As-tu déjà vu des variétés différentes de courge ? De radis ? De melon ?

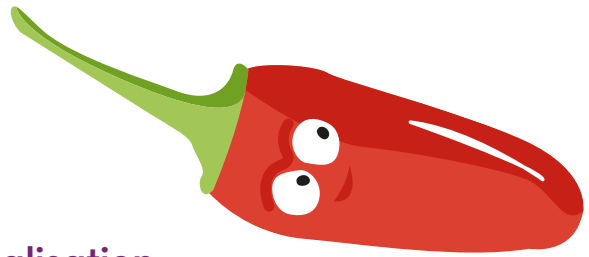


Réalisation

- Questionnez les élèves sur les mots de la liste de vocabulaire pour faciliter la compréhension de l'activité. (Annexe 1)
- Demandez à tous les jeunes de se laver les mains avant de commencer.
- Formez des équipes de six élèves et distribuez les étiquettes des rôles (Annexe 2). Chaque équipe se répartit comme suit :
 - Deux « toucheurs », qui décriront l'aliment par le toucher (sans le nommer)⁵;
 - Deux « observateurs », qui décriront l'aliment par la vue (sans le nommer);
 - Deux « renifleurs-goûteurs » aux yeux bandés qui devront deviner et nommer l'aliment sans le voir.

Il ne faut pas forcer l'enfant à goûter s'il n'en a pas envie. Si c'est le cas, n'hésitez pas à changer les rôles ou à proposer à l'enfant de simplement sentir et mettre sur sa langue l'aliment pour sentir sa texture, mais sans l'avaler⁶.

- Distribuez à chaque équipe un légume entier différent en vous assurant que les autres équipes ne les voient pas. Elles auront à les identifier plus tard.
- Demandez d'abord aux « observateurs » puis aux « toucheurs » de décrire l'aliment entier à leurs coéquipiers. Les « renifleurs-goûteurs ». Donnez ensuite un morceau pré coupé du même aliment aux « renifleurs-goûteurs » qui devront deviner, à l'aide des précédentes descriptions, l'aliment dont il s'agit. Rappelez aux goûteurs de ne pas parler fort afin de ne pas donner de réponses aux autres équipes!
- Répétez l'activité en effectuant une rotation des rôles au sein des équipes et en présentant un nouveau légume à chacune d'entre elles (faire la rotation des légumes entiers entre les équipes). Ainsi, l'équipe A, qui avait la carotte mauve, prend la tomate jaune, et ainsi de suite.
- À la fin des rotations, soit lorsque chaque élève a pu jouer les trois rôles, c'est la dégustation ! Coupez les légumes entiers après les avoir lavés et servez-les aux élèves.



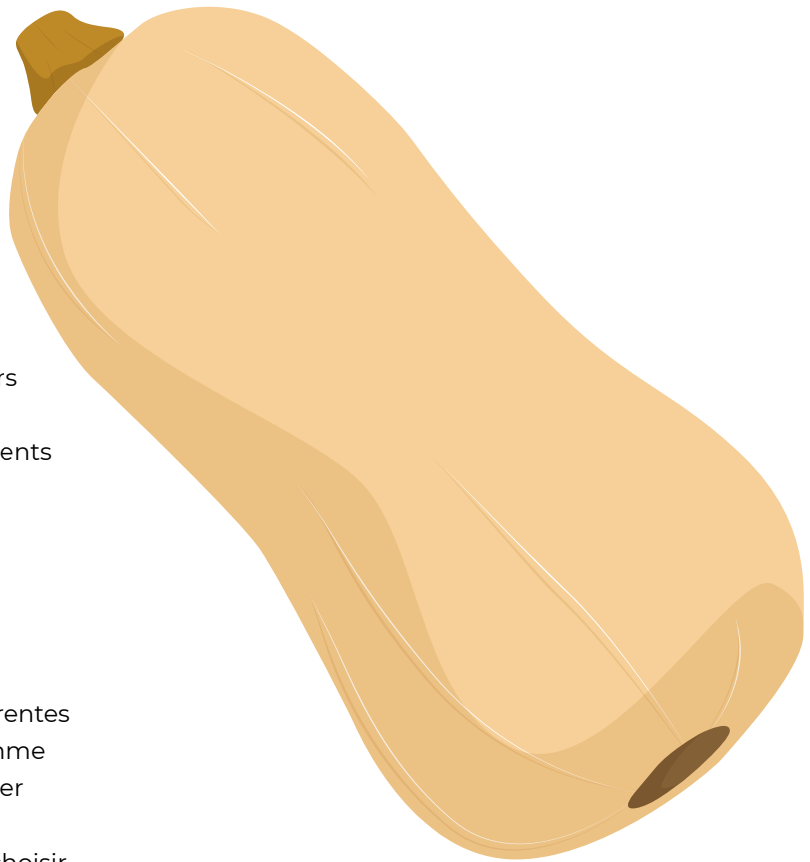
Intégration

Discussion

- Quel était ton fruit ou ton légume préféré lors de la dégustation? Pourquoi?
- Leur goût ressemblait-il à celui d'autres aliments que tu connais?
- À ton avis, où peut-on acheter ces drôles de variétés d'aliments? Les as-tu déjà vues à l'épicerie?

Réinvestissement

- Réalisez collectivement un tableau des différentes variétés d'un même fruit ou légume. La pomme peut être un aliment intéressant à représenter du fait de ses nombreuses variétés et de son importance au Canada. Chaque élève peut choisir **une variété** de pommes et la représenter à sa manière (dessin, collage, photo ou autre). Une fois découpées, toutes les pommes sont collées dans un panneau qui sera affiché dans la classe.
- Demandez aux élèves de retracer la provenance d'une espèce et l'histoire de son arrivée au Québec (exemples de fruits ou légumes à étudier: poireau, chou, fraise, cerise de terre).



CONCLUSION

Cette activité permet aux élèves d'approfondir la découverte des fruits et légumes en s'intéressant aux notions de variétés et d'espèces, tout en proposant une approche ludique par les sens.

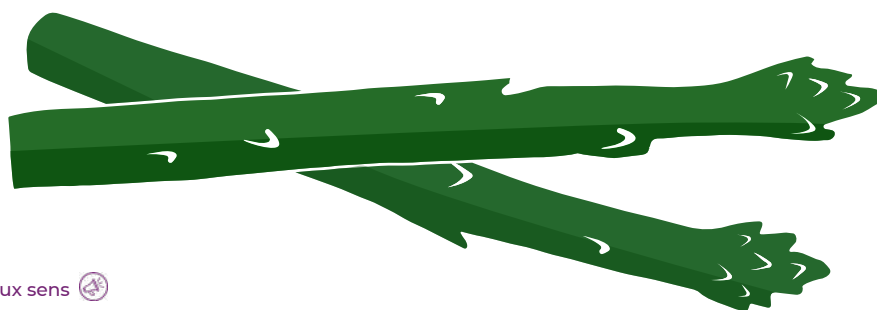
Le saviez-vous?

De nos jours, environ 90% de l'alimentation humaine dépend de huit espèces animales et de 15 espèces végétales, chacune pouvant être subdivisée en variétés. Ainsi, le blé, le maïs, le riz et la pomme de terre représentent la moitié des aliments d'origine végétale consommés dans le monde⁷.

ANNEXE 1 - LISTE DE VOCABULAIRE RELATIF AUX SENS

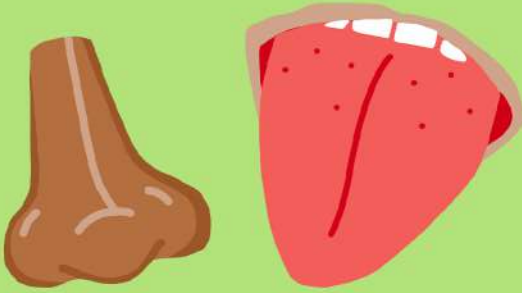
Afin de faciliter les explications des élèves et les descriptions des fruits et légumes, voici une liste de vocabulaire pouvant qualifier des aliments.

GOÛT	ODORAT	VUE	TOUCHER
LES SAVEURS DE BASE OU AUTRES SENSATIONS	LES ARÔMES, LES ODEURS	LA FORME, LES COULEURS, LES TEXTURES	LES TEXTURES ET TEMPÉRATURES
Acide Amer Astringent Croquant Doux Épicé Fort Gras Irritant Juteux Métallique Pétillant Piquant Rafraîchissant Salé Sucré Sûr Tendre	Fleuri (odeur de fleur) Frais Fruité Piquant Poivré (odeur de poivre) Vinaigré Terreux	Allongé Blanc Bleu Bombé Brun Carré Courbé Droit Feuille (avec des feuilles) Jaune Large Long Mauve Noir Orange Oval Ovoïde (qui a la forme d'un oeuf) Plat Plein Pointu Raciné (avec des racines) Rose Rond Rouge Tacheté ou moucheté Tordu Triangulaire Vert Vide	Brûlant Caoutchouteux Chaud Collant Crémeux Croquant Doux Dur Écailleux (avec des écailles) Épais Fibreux Fondant Frais Froid Glacé Gluant Granuleux Juteux Léger Lisse Lourd Moelleux Mou Rugueux Sec Souple Soyeux Spongieux Velu



ANNEXE 2 - ÉTIQUETTES DES RÔLES AU SEIN DES ÉQUIPES

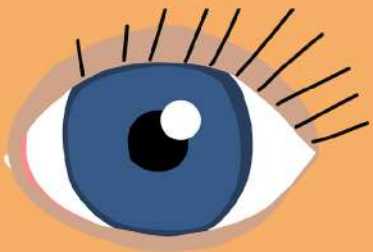
**Renifleur
gôûteur**



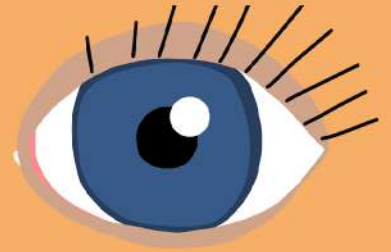
**Renifleur
gôûteur**



Observateur



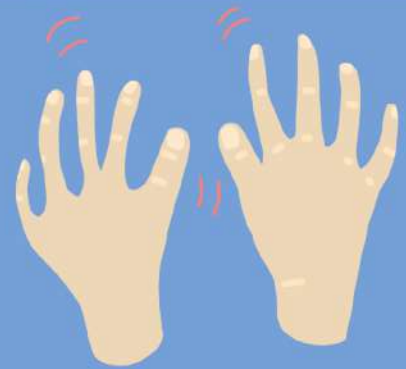
Observateur



Toucheur



Toucheur



ANNEXE 3 - VARIÉTÉ OU ESPÈCE ? (DOCUMENT INFORMATIF POUR L'ENSEIGNANT.E)

Tous les organismes du vivant sont classés dans un classement dit taxonomique. Les individus sont regroupés hiérarchiquement selon leurs caractéristiques physiques et génétiques permettant de les nommer et de les identifier facilement. L'espèce est le groupe (taxon) de base pour cette classification.

Qu'est-ce qu'une espèce ?

Du point de vue biologique, pour que deux individus fassent partie d'une même espèce, ils doivent pouvoir se reproduire et donner naissance à un individu fertile. Cette caractéristique est aussi bonne pour les animaux que pour les plantes. Ainsi, les individus d'une même espèce présentent généralement des ressemblances physiques, écologiques et génétiques.

Et une variété ?

Au sein même des espèces, on retrouve des communautés d'individus (populations) avec des caractéristiques physiques ou écologiques communes qui diffèrent légèrement des autres individus de l'espèce. On parle alors des variétés de l'espèce. On utilise ce terme plus spécifiquement en botanique. On pourrait faire un parallèle entre les variétés d'une plante et les différentes races d'une espèce animale. Dans le cas des plantes qui sont cultivées, on parle de cultivars obtenus généralement (par sélection ou hybridation) via l'intervention de l'humain.

Exemple: Brocoli

Famille:

Le brocoli est de la famille des Brassicacées qui regroupe les plantes dicotylédones (qui ont 2 cotylédons à leur sortie de terre), comme la roquette, le chou ou le radis.

Genre:

Le brocoli est du genre *Brassica* qui regroupe des plantes herbacées aux fleurs en croix, comme les choux, le navet ou le colza.

Espèce:

Le brocoli fait partie de **l'espèce** *Brassica oleracea* qui regroupe tous les choux. Ces derniers ont des caractéristiques similaires et peuvent se reproduire entre eux.

Variété:

Le brocoli présente des caractères morphologiques, physiologiques et génétiques légèrement différents des autres choux. Ainsi le brocoli (*Brassica oleracea cauliflora*) est **une variété de l'espèce** *Brassica oleracea*.

BIBLIOGRAPHIE

- 1 BREEN, Natasha. [Image en ligne] Adobe Stock <https://stock.adobe.com/fr/images/variety-of-raw-uncooked-organic-potatoes-different-kind-and-colors-red-yellow-purple-in-market-baskets-food-background-top-view-close-up/190082409>
- 2 MINISTÈRE DE L'ÉDUCATION ET DE L'ENSEIGNEMENT SUPÉRIEUR. [Chapitre 5 Domaine des langues](#), [En ligne], 2006. (Consulté le 02 septembre 2020).
MINISTÈRE DE L'ÉDUCATION ET DE L'ENSEIGNEMENT SUPÉRIEUR. [Progression des apprentissages au primaire Français, langue d'enseignement](#), [En ligne], 2009. (Consulté le 02 septembre 2020).
- 3 MINISTÈRE DE L'ÉDUCATION ET DE L'ENSEIGNEMENT SUPÉRIEUR. [Chapitre 6 Domaine de la mathématique, de la science et de la technologie](#), [En ligne], 2006. (Consulté le 02 septembre 2020).
MINISTÈRE DE L'ÉDUCATION ET DE L'ENSEIGNEMENT SUPÉRIEUR [Progression des apprentissages Science et technologie](#), [En ligne], 2009. (Consulté le 02 septembre 2020).
- 4 MINISTÈRE DE L'ÉDUCATION ET DE L'ENSEIGNEMENT SUPÉRIEUR. [Chapitre 7 Domaine de l'Univers Social](#), [En ligne], 2006. (Consulté le 02 septembre 2020).
MINISTÈRE DE L'ÉDUCATION ET DE L'ENSEIGNEMENT SUPÉRIEUR [Progression des apprentissages Géographie, histoire et éducation à la citoyenneté](#), [En ligne], 2009. (Consulté le 02 septembre 2020).
- 5 À adapter selon les règles de santé publique en vigueur.
- 6 Si vous avez des doutes sur l'attitude à avoir dans cette situation, vous pouvez consulter le document [ATELIER DU GOÛT: Attitude de l'intervenant](#)
- 7 FAO. [La situation mondiale des pêches et de l'aquaculture 2016. Contribuer à la sécurité alimentaire et à la nutrition de tous](#), 2016, 224p.



Trousse
À la soupe!

équiterre

Ce projet a été financé par le ministère de l'Agriculture, des Pêcheries et de l'Alimentation du Québec, dans le cadre de la mise en œuvre de la Politique bioalimentaire 2018-2025, Alimenter notre monde.

Québec 