

Non au pont de la 25

changer le monde
un geste à la fois



CHANGEMENTS
CLIMATIQUES

AGRI-
CULTURE
ÉCOLOGIQUE



TRANSPORT
ÉCOLOGIQUE



kyoto

commerce

ÉQUITABLE

THÉ CACA O CAFÉ SUCRE
CENTRE QUÉBÉCOIS D'ACTIIONS SUR LES CHANGEMENTS CLIMATIQUES

Équiterre contribue à bâtir un mouvement citoyen en prônant des choix individuels et collectifs à la fois écologiques et socialement équitables.

SABLE
RESPON-
CONSOMMATION

Libre comme l'air



DÉVELOPPEMENT
DURABLE

RAPPORT ANNUEL

20
05



ÉQUITERRE

Historique

Équiterre a été fondé en 1993 par un groupe de jeunes qui avaient participé aux différentes conférences préparatoires au Sommet de la Terre (Rio de Janeiro, Brésil, 1992). Ils partageaient une vision du développement durable selon laquelle il est nécessaire de tenir compte d'un ensemble d'enjeux comme la pauvreté, l'environnement et les iniquités Nord-Sud afin d'effectuer de réels changements dans la société. C'est pour concrétiser ces principes par des actions qu'ils ont décidé de créer un organisme. Depuis ce moment, Équiterre s'est attaché à mettre sur pied plusieurs projets qui permettent aux citoyennes et aux citoyens de faire des choix à la fois écologiques et socialement équitables.

Équiterre s'est incorporé comme organisme sans but lucratif en 1995 et a obtenu en 1996 la reconnaissance de Revenu Canada et de Revenu Québec comme organisme à statut charitable (numéro 894057132RR0001). Depuis le mois de novembre 1998, Équiterre est l'appellation officielle d'Action pour la solidarité, l'équité, l'environnement et le développement (A SEED).

Dans une perspective de développement durable, Équiterre organise son action en quatre programmes : agriculture écologique, commerce équitable, transport écologique et efficacité énergétique; et deux campagnes : changements climatiques et consommation responsable.



Résumé des orientations stratégiques

Afin de relever les nouveaux défis des prochaines années, Équiterre s'est doté d'un plan stratégique couvrant la période 2003-2006. En voici les grandes lignes.

Mission

Équiterre contribue à bâtir un mouvement citoyen en prônant des choix individuels et collectifs à la fois écologiques et socialement équitables.

Vision

Dans cette perspective, Équiterre s'est donné un énoncé de vision reflétant les valeurs de l'organisme et indiquant ce qu'il souhaiterait accomplir à l'avenir, y compris les retombées de ses activités sur la collectivité. Cette vision se décline ainsi :

Au terme du présent plan stratégique, en 2006, Équiterre sera :

- une organisation connue et reconnue au Québec;
- une organisation dont le positionnement au plan public et l'action concrète sur le terrain se soutiendront mutuellement;
- une organisation où tous les programmes et les services seront intégrés autour d'orientations partagées;
- une organisation indépendante qui s'appuiera davantage sur son autonomie financière.

En 2009, Équiterre sera devenu, dans ses domaines d'intervention, par son expertise et l'impact de ses actions :

- une référence et un acteur incontournable pour les citoyens, les médias et les gouvernements non seulement au Québec, mais aussi aux plans canadien et international;
- un partenaire apprécié et un modèle inspirant pour d'autres organisations.

D'ici 2012, Équiterre veut être à la tête d'un mouvement visant à faire du Québec une société exemplaire en matière d'environnement et d'équité sociale.

TABLE DES MATIÈRES

ÉQUITERRE	2
MOT DE LA PRÉSIDENTE	3
MOT DU COORDONNATEUR GÉNÉRAL	4
ÉQUITERRE EN 2005	5-6
FINANCEMENT ET COMMUNICATIONS	7
CHANGEMENTS CLIMATIQUES ET POLITIQUE ÉNERGÉTIQUE	8-9
AGRICULTURE ÉCOLOGIQUE	10-11
COMMERCE ÉQUITABLE	12-13
TRANSPORT ÉCOLOGIQUE	14-15
EFFICACITÉ ÉNERGÉTIQUE	16
CONSOMMATION RESPONSABLE	17
ÉTATS FINANCIERS	18-19



2177, rue Masson, bureau 317
Montréal (Québec) H2H 1B1

Téléphone : (514) 522-2000
Sans frais : 1 877 272-6656
Télécopieur : (514) 522-1227
Courriel : info@equiterre.qc.ca
Internet : www.equiterre.org

Coordination : Geneviève Prévost
Rédaction : Anne-Marie Mottet
Graphisme de la page couverture : Nicolas St-Cyr et Denis Laroche
Mise en page : Denis Laroche
Photos : Équiterre, Yannick Briand et Vincenzo d'Alto

Imprimé avec des encres biodégradables sur du papier sans chlore contenant 100 % de fibres recyclées postconsommation.

MOT DE LA PRÉSIDENTE



Il y a une douzaine d'année, une poignée d'étudiants se rencontraient régulièrement dans le but de changer le monde. Rien de moins! Sidney étudiait en droit, Patrick en sciences de l'environnement, François et Beth en agronomie, Steven en théologie et moi en sociologie et développement international. Nous refusions de croire que l'exploitation environnementale et sociale était une fatalité. Nous voulions agir pour la contrer. Oui, mais par où commencer?

Certes, il nous fallait dénoncer afin de nous ouvrir collectivement les yeux sur l'ampleur des problèmes auxquels fait face l'humanité. Mais nous voulions aussi proposer et agir concrètement.

Dans la foulée du Sommet de la Terre à Rio en 1992, nous avons donné naissance à une organisation sans but lucratif: Action pour la solidarité, l'équité, l'environnement et le développement (A SEED), aujourd'hui rebaptisé Équiterre. Notre mission: contribuer à bâtir un mouvement citoyen en prônant des choix collectifs et individuels à la fois écologiques et socialement équitables.

D'un petit groupe d'amis qui travaillaient en grande partie bénévolement, nous sommes devenus une organisation connue et reconnue. Comme vous pourrez le constater à la lecture de notre rapport annuel,

Équiterre, c'est beaucoup de monde pour changer le monde! 39 employés engagés et plus de 250 bénévoles. Sans compter les membres d'Équiterre et toutes ces personnes qui adhèrent aux valeurs que nous défendons.

Au quotidien, nous sommes plusieurs milliers à cumuler les petits gestes qui, additionnés les uns aux autres, font véritablement une différence. Je pense à Stéphane, Julie, Nathalie et Éric qui demandent des produits équitables, bios, et/ou locaux, contribuant ainsi à l'amélioration des conditions de vie de Guberto, Armida, Théo, Samira, Pierre et Marie. Je pense à Jean, Charles, Anne et Frédéric qui nous nous nourrissent tout en alimentant la Terre. Ils font du bio une réalité. Je pense à Isabelle, Devin, Annie et Hugo qui pratiquent le « Cocktail transport » et l'efficacité énergétique. Je pense aussi à tous ceux et celles qui prennent le temps d'écrire ou de téléphoner à leurs élus afin qu'ils s'engagent en actions, et pas seulement en paroles, pour contrer les changements climatiques. Bref, je pense à vous qui lisez ces lignes.

Je profite de l'occasion pour remercier tous ceux et celles qui posent des gestes pour une suite du monde plus équitable et plus écologique. Je remercie les partenaires et les bailleurs de fonds d'Équiterre, qui

nous permettent de réaliser notre mission, de même que tous nos membres, dont l'appui financier nous assure une plus grande autonomie dans la concrétisation de nos projets. Je remercie les employés et les bénévoles d'Équiterre qui font un travail absolument fantastique. Bravo! En terminant, je tiens à remercier les membres du conseil d'administration qui offrent si généreusement de leur temps précieux et qui mettent leur grande expertise au service d'Équiterre. C'est grâce à vous employés, partenaires, membres et bénévoles d'Équiterre que l'on peut maintenant parler d'un mouvement qui contribue à transformer le Québec un geste à la fois.

Merci!

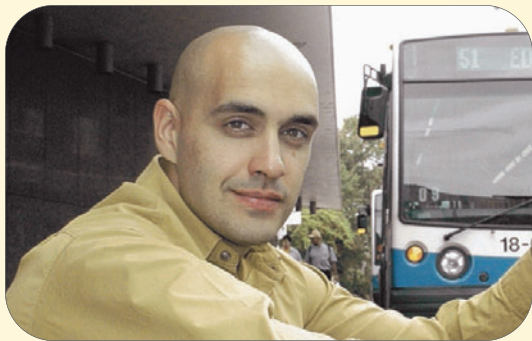
Laure Waridel
Cofondatrice et présidente

« IL SE POURRAIT QUE LES SEULES LIMITES DE L'ESPRIT HUMAIN SOIENT CELLES AUXQUELLES NOUS CROYONS. »

WILLIS HARMAN



MOT DU COORDONNATEUR GÉNÉRAL



Bilan et perspectives pour l'horizon 2010

Le plan stratégique 2003-2006 d'Équiterre se terminera seulement le 31 décembre prochain, mais déjà, un premier bilan s'impose puisque – avec une année d'avance – la quasi totalité des objectifs a déjà été atteinte ou surpassée. Il s'impose aussi parce que c'est en 2006 que les militants d'Équiterre devront imaginer, planifier et concevoir le plan stratégique 2007-2010.

Le plan stratégique 2003-2006, adopté par le conseil d'administration, inclut une vision pour 2006 qui repose sur deux éléments : faire d'Équiterre

- une organisation connue et reconnue au Québec;
- une organisation indépendante qui s'appuie davantage sur son autonomie financière.

En 2006, on peut dire, sans hésitation, qu'Équiterre est maintenant connue et reconnue au Québec. En se fiant uniquement à ce rapport annuel, il est évident que la vision du CA est devenue réalité. Deux exemples éloquentes :

- Au mois d'octobre, plus de 3400 personnes se sont procuré un billet pour assister à une conférence populaire sur les changements climatiques avec Hubert Reeves et David Suzuki. Fait à souligner : la seule publicité pour cet événement a été assurée par le réseau courriel d'Équiterre.

- Paru en février, le livre *Acheter, c'est voter; Le cas du café* a valu à son auteure – notre présidente, Laure Waridel – la reconnaissance du public et du milieu. Lors de son passage à l'émission *Tout le monde en parle*, elle a séduit plus d'un million de téléspectateurs, avant d'être admise au prestigieux Cercle des Phénix de l'environnement et choisie « Personnalité de la semaine » par le quotidien *La Presse*.

Sur le plan financier, la période 2003-2005 a aussi été effervescente. Alors que nous avions comme objectif de passer d'un budget de 1 million de dollars en 2002 à 1,5 million de dollars en 2006, le budget d'Équiterre était déjà de 2,6 millions de dollars en 2005 ! Fait encore plus significatif, la portion autofinancée (dons, ventes de services) a grimpé de 200 000 \$ à 800 000 \$, renforçant ainsi l'indépendance et l'autonomie d'Équiterre.

Ce qui donne un sens à ces chiffres et indicateurs c'est, évidemment, la mission d'Équiterre de **bâtir un mouvement citoyen en prônant des choix individuels et collectifs à la fois écologiques et socialement équitables**. L'émergence de ce mouvement est maintenant incontestable. La population du Québec adhère de plus en plus massivement aux valeurs « équiterriennes ». Selon une étude menée par CROP, le pourcentage d'adultes québécois qui porte ces valeurs est passé de 11 à 16 % en seulement deux ans (entre 2002 et 2004). C'est donc plus d'un million de personnes qui adhèrent désormais aux valeurs de ce mouvement social et écologique.

La vision du plan stratégique 2003-2006 prévoit aussi qu'en 2009, Équiterre sera, dans ses domaines d'intervention, « une référence et un acteur incontournable pour les citoyens, les médias et les gouvernements, non seulement au Québec, mais aussi sur la scène canadienne et internationale ».

Encore une fois, les militants d'Équiterre ont devancé de quelques années cette prévision. Équiterre a été approché à plusieurs reprises par des organisations américaines et européennes pour organiser des événements internationaux. En marge des rencontres de l'Organisation mondiale du commerce (OMC) à Cancun en 2003 et à

Hong Kong en 2005, Équiterre a co-organisé des colloques sur le commerce équitable ainsi que des foires alternatives. Ces événements ont confirmé le rôle clé d'Équiterre à l'échelle nord-américaine et internationale dans ce dossier. En 2005, Équiterre a aussi été sélectionné par l'Organisation des Nations Unies pour agir comme secrétariat des groupes environnementaux lors de la Conférence de Montréal sur les changements climatiques.

Au cours de la prochaine année, les employés et bénévoles d'Équiterre auront à développer un plan stratégique 2007-2010. Ils devront se demander si la mission est encore pertinente, si la vision pour l'horizon 2012 – faire du Québec une société exemplaire sur les plans de l'environnement, de l'équité sociale et de la solidarité internationale – est encore atteignable et actualiser, au besoin, les valeurs d'Équiterre. Les militants se pencheront sur la pertinence de différentes orientations telles que : contribuer davantage aux débats politiques, développer la marque d'Équiterre (certification) et étendre notre action vers la francophonie, le Canada anglais ou les communautés du Sud.

Tout en développant ce plan, l'équipe d'Équiterre devra s'attaquer à de grands dossiers : la conception de la Maison du développement durable, un édifice modèle sur les plans écologique et social ; l'organisation, avec le Chantier de l'économie sociale, d'un forum et d'une foire des entreprises d'économie solidaire ; le maintien des pressions sur nos gouvernements afin qu'ils agissent dans le dossier des changements climatiques et, bien entendu, la poursuite de tous les projets déjà en cours.

Bref, une autre belle année en perspective, composée de recherches, de réflexions, et surtout d'actions, pour continuer à bâtir ce grand mouvement citoyen !

Sidney Ribaux
Cofondateur et coordonnateur général

ÉQUITERRE EN 2005

Ressources humaines

Nos membres, nos administrateurs, nos employés et nos bénévoles constituent notre richesse première. Équiterre tient à les remercier pour leur rigueur et leur professionnalisme, leur humanisme et leur collaboration très appréciée.

Composition du conseil d'administration

Dans l'ordre habituel : **Caroline Rodrigue** (administratrice et employée d'Équiterre), **Laure Waridel** (présidente et cofondatrice d'Équiterre, auteure et écologiste), **Esperanza Moreno** (administratrice; directrice générale adjointe du Conseil canadien pour la coopération internationale), **Clément Guimond** (administrateur; coordonnateur général de la Caisse d'économie solidaire Desjardins), **Stéphan Schwab** (trésorier; chercheur associé, chargé de cours et conseiller en gouvernance et gestion stratégique des coopératives), **Patricia Clermont** (administratrice; chargée de cours et doctorante en communication, cofondatrice et co-coordonnatrice de l'association Habitat Montréal).

Absents sur la photo : **Rock Beaudet** (secrétaire; conseiller en programmes d'accès à l'égalité à la Commission des droits de la personne et des droits de la jeunesse) et **Monique Laroche** (administratrice; agricultrice biologique, ferme Le Vallon des Sources).



Employés à temps plein au mois de décembre 2005

Dans l'ordre habituel : **Hugo Séguin** (coordonnateur, Communications et Changements climatiques), **Martine Moquin** (responsable des bénévoles), **Frédéric Paré** (coordonnateur, Agriculture écologique), **Nadine Bachand** (chargée de projets, Agriculture écologique), **Isabelle Joncas** (chargée de projets, Agriculture écologique), **Marie-Ève Roy** (chargée de projets, Communications et Changements climatiques), **Mathieu Demers** (stagiaire, Commerce équitable), **Isabelle St-Germain** (coordonnatrice, Commerce équitable et Consommation responsable), **Étienne Malenfant** (conseiller, Efficacité énergétique), **Ann Lévesque** (agente d'information et de logistique, Agriculture écologique), **Halima Elkhatabi** (coordonnatrice, Développement de l'autofinancement), **Claudia Hamelin** (agente de démarchage et d'information), **Joëlle O'Shaughnessey** (agente de démarchage et d'information), **Suzie Tighe** (réceptionniste), **Danie Beauboeuf** (commis-comptable), **Anny Létourneau** (coordonnatrice, Transport écologique et Efficacité énergétique), **Sidney Ribaux** (coordonnateur général), **Myriam Bélanger** (conseillère, Efficacité énergétique), **Michelle Robichaud** (responsable administrative par intérim), **Nicolas Boisclair** (conseiller, Efficacité énergétique), **Dominique Lacroix** (conseillère, Efficacité énergétique), **Carle Bernier-Genest** (chargé de projets, Commerce équitable), **Mariène Bergeron** (chargée de projets, Transport écologique), **Geneviève Prévost** (agente de logistique), **Doris Hamelin** (adjointe administrative).

Absents sur la photo : **Martin Boudreault** (webmestre), **Noémi Desmarais** (webmestre), **Joëlle Dupras** (agente d'information), **Amélie Ferland** (conseillère, Communications), **Elodie Mantha** (agente de recherche), **Viviane Maraghi** (chargée de projets, événements spéciaux), **Philippe Morel** (conseiller ÉnerGuide), **Jean-François Nolet** (conseiller en organisation d'événements), **David Pagé** (relationniste), **Romi Plesa** (conseiller ÉnerGuide), **Ioana Potra** (conseillère ÉnerGuide), **Normand Roy** (chargé de projets, Commerce équitable et Bureau écologique), **Christine Sura** (conseillère ÉnerGuide), **Sylvie Vincent** (responsable administrative) et **Murielle Vrins** (agente d'information et de logistique, Commerce équitable).

Stagiaires

Équiterre a eu le plaisir d'accueillir 27 stagiaires au cours de l'année 2005, dont plusieurs originaires de France. Certains sont demeurés avec nous quelques semaines, d'autres, plusieurs mois. Leur contribution a été grandement appréciée. Merci à Houfrane Ahamed, Stéphane Arbour, Fabrice Bastol, Ilka Beaudry, Dominique Brunet, Pierre Caron, Shu Yi Chu, Lamine Cisse, Aurélien Collomb, Audrey Dahl, Émilie Dansereau, Simon Deczky, Mathieu Demers, Alice Desbenoit, Camille Hay, Olivier Kolmel, Arthur Lacomme, Kelly Leblanc, Jacynthe Lefebvre, Guillaume Majeau-Bettez, Jonathan Palardy, Julie Parent, Marc-Édouard Piard, Nicolas Saint-Cas, Mélanie Tardif, Olivier Vanderkelen, Paul-Verlaine Jean-Baptiste.

Bénévoles

En 2005, Équiterre a eu le privilège de pouvoir compter sur plus de 250 bénévoles dynamiques. Véritables ambassadeurs, ils ont assuré la présence d'Équiterre à de nombreux événements, conférences et expositions dans leur région respective. Sans ces personnes, Équiterre n'aurait pu réaliser avec autant de succès toutes les actions entreprises en 2005. Merci à toutes et à tous de votre dévouement !

À Montréal, en Mauricie et au Saguenay, des comités d'action bénévole ont été créés. Nous aimerions souligner le travail des présidents de ces comités : Étienne Joubert, Brigitte Lepage et Denis Clavet.



Collaborateurs, partenaires et représentation

Équiterre œuvre en concertation avec de nombreux acteurs partageant ses objectifs.

Aussi, Équiterre est membre de divers comités et coalitions ; il est également représenté au conseil d'administration de plusieurs organismes.

VIE DÉMOCRATIQUE

En date du 31 décembre 2005, Équiterre comptait 2432 membres en règle : 2291 individus, 133 membres corporatifs et 8 fermes. 34 % d'entre eux résident à l'extérieur de la grande région de Montréal. 106 membres ont participé à l'assemblée générale du 21 avril dernier.

Trois numéros du bulletin d'information des membres, *InfoÉquiterre*, ont été publiés. De plus, chaque mois, le bulletin électronique *Équiterre express* a été envoyé à ceux ayant une adresse courriel.

En 2005, l'organisme s'est associé à :

- Agence métropolitaine de transport
- Asian Fair Trade Forum
- Artisans du monde
- Caisse d'économie solidaire
- Carrefour canadien international
- Carrefour de solidarité internationale de Sherbrooke
- Centre d'agriculture biologique du Canada
- Centre d'éducation et de coopération internationale
- Centre de l'environnement de Québec
- Centre de solidarité internationale d'Alma
- Centre québécois d'action sur les changements climatiques
- Chantier de l'économie sociale
- Collège de Rosemont
- Comité de l'environnement de Chicoutimi
- Comité socio-environnemental des cégeps et collèges André-Grasset, Maisonneuve, Montmorency, de Rosemont, de St-Hyacinthe et du Vieux-Montréal
- Commission de la Capitale nationale
- Communauto
- Confédération des syndicats nationaux
- Conseil des appellations agroalimentaires du Québec
- Conseils régionaux de l'environnement de l'Estrie, de la Capitale nationale, de la Mauricie, de Laval, de l'Outaouais et du Saguenay – Lac-St-Jean
- Coopérative La Siembra
- Cooperative Coffees (États-Unis)
- Daylight Factory
- Éco-quartier de Rosemont
- Les Éditions du Boréal
- Les Éditions Écosociété
- Les Éditions Protégez-Vous
- École de technologie supérieure
- Église unitarienne de Montréal (Jazz & Justice)
- ENvironnement JEUnesse
- Esperamos films
- Fair Trade Resource Network
- Fédération des associations étudiantes du campus de l'Université de Montréal et comité Univercité
- Fédération des groupes conseils agricoles du Québec
- Fondation David Suzuki
- Fondaction
- Fonds de solidarité FTQ
- Fonds d'investissement en développement durable
- Fonds en efficacité énergétique
- Gerster Consulting (Suisse)
- Greenpeace
- Groupe de recherche d'intérêt public de l'Université du Québec à Montréal
- HumaniTERRE (HEC Montréal)
- Hydro-Québec
- ICSUR (Mexique)
- International Centre for Trade and Sustainable Development
- Institute for Agriculture and Trade Policy
- Institut Nord-Sud
- Maison de thé Camellia Sinensis
- Maison de la culture de Côte-des-Neiges
- Mountain Equipment Co-op
- Mouvement intercollégial de réseautage en environnement
- Municipalité de Saint-Pacôme
- Option consommateurs
- Oratoire St-Joseph
- Ordre des agronomes du Québec
- Oxfam-Québec
- Oxfam-Hong Kong
- Polysphère (comité environnemental

- de l'École Polytechnique de Montréal)
- Productions du Rapide-Blanc
- Regroupements des centres de la petite enfance du Québec, de Montréal, de Mauricie, de Québec, de Montérégie et de Laurentides-Lanaudière
- Regroupement des cuisines collectives du Québec
- Regroupement national des conseils régionaux de l'environnement du Québec
- Regroupement québécois contre les OGM
- Réseau action climat international
- Restaurant Les Chèvres
- Restaurant l'Utopie
- Roger St-Laurent photographe
- Secrétariat de la Convention-cadre des Nations-Unies sur les changements climatiques
- Société de développement Angus
- Société de transport de Montréal
- Société Radio-Canada
- Solidarité rurale du Québec
- Table de concertation sur la faim et le développement social du Montréal métropolitain
- Table filière de l'agriculture biologique du Québec
- Teknika-HBA
- Union québécoise pour la conservation de la nature
- Université du Québec à Montréal
- Université de Montréal
- Vélo Québec
- Ville de Montréal
- Le Yéti

Coalitions et comités dont Équiterre est membre :

- Coalition contre le prolongement de l'autoroute 25
- Coalition GO5
- Coalition pour la protection du territoire agricole
- Coalition pour le transport en commun
- Coalition Un monde sans pauvreté
- Comité de mobilisation pour une politique nationale de l'alimentation du Réseau des cuisines collectives du Québec
- Comité institutionnel pour l'application de la politique environnementale de l'Université du Québec à Montréal
- Table de concertation pour le développement de voies cyclables dans Côte-des-Neiges
- Table de concertation sur l'économie sociale et le commerce équitable du Chantier sur l'économie sociale

Organismes dont le CA inclut un représentant d'Équiterre :

- Association québécoise des organismes de coopération internationale
- Conseil régional de l'environnement de Montréal
- Fair Trade Federation (Washington)
- Fonds d'action québécois pour le développement durable
- Green Communities Canada
- Nourrir Montréal
- Solidarité rurale du Québec
- Transfair Canada (Ottawa)
- Vivre en ville

FINANCEMENT ET COMMUNICATIONS

Équiterre tient à remercier ses bailleurs de fonds :

Gouvernement du Québec

- Agence de l'efficacité énergétique
- Ministère de l'Agriculture, des Pêcheries et de l'Alimentation
- Ministère du Développement durable, de l'Environnement et des Parcs
- Direction régionale de la santé publique
- Ministère de l'Emploi et de la Solidarité sociale (Emploi Québec et Fonds d'aide à l'action communautaire autonome)
- Ministère des Relations internationales
- Ministère de la Santé et des Services sociaux
- Ministère des Transports

Gouvernement du Canada

- Agence canadienne de développement international
- Environnement Canada
- Ressources naturelles Canada
- Transports Canada

Fondations privées

- Fondation de la famille J.W. McConnell
- Fondation du Grand Montréal

- Fondation EILB
- Fondation Jules et Paul-Émile Léger
- Fondation Oak
- Fondation Rêve d'Esther

Organismes

- Association québécoise des organismes de coopération internationale
- Centre de recherches pour le développement international
- Conseil canadien des ressources humaines de l'industrie de l'environnement
- Forum Jeunesse de l'île de Montréal
- Réseau action climat Canada
- Union des producteurs agricoles
- Plusieurs communautés religieuses

Entreprises

- Airtsprint
- Bâtirente
- CGI
- Cirque du Soleil
- Ferme Tourilli

- Financière Banque Nationale
- Gestion Louis Nadeau
- Gestion Philia
- Groupe conseil DCA
- HDG inc.
- Lapointe et Magne, architectes
- Pothier Delisle, société d'avocats
- Prodev
- Quatrocento
- Rien ne se perd, tout se crée...
- Société de gestion du Commensal
- SSQ vie

Commanditaires

- Au pain doré
- Café Rico
- Cidrerie du Minot
- Cidrerie du Verger Gaston
- Coop Taxi
- Encadrex
- Équita
- Ferme Cadet-Roussel
- Ferme Morgan
- Ferme Odell

- Fromagerie l'Ancêtre
- Inari
- Jus Global
- La face cachée de la pomme
- Laiterie Lamothe et frères
- Le fromentier
- Les divins chocolats de Sandra
- Les jardins de Papy
- Les jardins de Tessa
- Les saveurs du terroirs
- Liberté
- Miel d'Anicet
- Miele
- Nutri-Ceuf
- Nutrisoya
- Orphée
- Rachelle-Béry
- Réseau de transport de la Capitale
- Santropol
- Satau
- SOS Vélo
- Verger aux 4 vents
- VIA Rail Canada
- Vignoble des Négondos

Communications

En 2005 :

- Équiterre a distribué plus de 350 000 documents éducatifs ;
- Plus de 75 000 personnes ont obtenu de l'information sur les projets d'Équiterre d'un employé ou d'un bénévole par téléphone, à un kiosque d'information, par le biais d'une conférence ou lors d'une visite à domicile ;
- Le site Internet d'Équiterre a reçu plus de 900 000 visites ;
- Équiterre a émis 33 communiqués et déposé deux mémoires, l'un, au BAPE, sur le projet de prolongement de l'autoroute 25, et l'autre, à la Commission parlementaire sur l'énergie du Québec ;
- Équiterre a reçu le Phénix de l'environnement catégorie Éducation et sensibilisation pour sa campagne de marketing social sur le Cocktail transport. Sa présidente et cofondatrice, Laure Waridel, a fait son entrée dans le prestigieux Cercle des Phénix ;
- Les médias ont fait mention d'Équiterre à au moins 910 occasions (553 en 2004), rejoignant des millions de personnes.

PARUTIONS MÉDIATIQUES RECENSÉES EN 2005

	Presse	Radio	Télévision	Internet	Total
Agriculture écologique	37	10	23	19	89
Commerce équitable	50	20	10	18	98
Efficacité énergétique	23	5	0	3	31
Transport écologique	43	63	24	59	189
Consommation responsable	7	6	2	1	16
Changements climatiques	64	124	104	119	411
Équiterre général	29	35	7	5	76
Total	253	263	170	224	910





CHANGEMENTS CLIMATIQUES ET POLITIQUE ÉNERGÉTIQUE

UNE ANNÉE BIEN REMPLIE

PAR SA CAMPAGNE SUR LES CHANGEMENTS CLIMATIQUES ET LA POLITIQUE ÉNERGÉTIQUE, ÉQUITERRE ORGANISE DES ACTIVITÉS DE SENSIBILISATION POUR LE GRAND PUBLIC ET ŒUVRE À LA MOBILISATION DES ACTEURS QUÉBÉCOIS AFIN D'INFLUENCER LES DÉCIDEURS PUBLICS DANS LE BUT DE RÉDUIRE LES ÉMISSIONS DE GAZ À EFFET DE SERRE.

Le Centre québécois d'actions sur les changements climatiques (CQACC)

Un lieu d'échange stimulant

Créé à l'initiative du Centre de l'environnement de Québec, d'ENVironnement JEUnesse, d'Équiterre, de Greenpeace, du Regroupement national des conseils régionaux de l'environnement du Québec et de Vivre en ville, le CQACC fait partie d'un réseau canadien de carrefours sur les changements climatiques avec lequel il partage expertise, information et efforts de sensibilisation. Inauguré le 6 décembre 2004, il a fait la preuve, dès sa première année d'existence, par la diversité et la qualité de ses actions, de sa pertinence.

15 février: Colloque sur les changements climatiques

Premier événement public du CQACC, le colloque intitulé « Kyoto: le protocole à la veille de sa mise en œuvre. L'heure de vérité dans le secteur des transports », s'est tenu, à Montréal, la veille de l'entrée en vigueur du Protocole de Kyoto. Deux cent personnes – représentants de groupes environnementaux et simples citoyens – ont assisté aux présentations des huit conférenciers.

Mai: Lancement du bulletin Enjeux-Climat

Le bulletin d'information du CQACC est intégré au bulletin électronique Enjeux-Energie du Centre Hélios et publié deux fois par mois.

19 septembre: Lancement de « Fais ton calcul, le choix du transport durable »

Campagne d'affichage du CQACC visant à promouvoir les modes de transport alternatif – vélo, covoiturage et transport en commun – comme moyens efficaces de réduire les émissions de gaz à effet de serre. Plus de 110 000 outils promotionnels (panneaux de route, d'arrière d'autobus, de supports à vélo, d'abribus, cartes postales et affiches) ont animé pendant quatre semaines le paysage des six grands centres urbains québécois, soit Québec, le grand Montréal, Gatineau, Trois-Rivières, Saguenay et Sherbrooke. Près de 70 organisations ont contribué à cette opération financée par le Défi d'une tonne du gouvernement fédéral. Une section du site Internet du Centre a été créée afin de proposer divers outils liés au transport durable.

25 au 29 octobre: Salon du développement durable 2005

27 exposants et 11 conférenciers provenant des secteurs privé, institutionnel, gouvernemental et environnemental ont attiré des milliers de visiteurs au complexe Desjardins de Montréal, où ils étaient venus présenter des pratiques, des technologies et des initiatives visant la réduction des gaz à effet de serre et l'adaptation aux changements climatiques.

DÉVOILEMENT D'UN SONDAGE CROP

Ce sondage, réalisé pour le compte du CQACC, révèle que la population de la région de Montréal est favorable :

- à l'inspection obligatoire des véhicules (72 %) ;
- à l'ajustement du coût de l'immatriculation en fonction de la consommation d'essence (68 %) ;
- à l'accroissement de la marche, du vélo et des transports en commun et à la limitation de l'usage de l'auto au centre-ville (89 %) ;
- aux crédits d'impôts pour les acheteurs d'autos hybrides (87 %) ;
- à une déduction fiscale pour les titres de transport en commun (88 %) ;
- à la fermeture de rues à toute circulation automobile (56 %) ;
- à l'idée de payer 15 % plus cher pour des produits sans danger pour l'environnement (74 %).



L'une des plus importantes campagnes québécoises en faveur du transport durable, « Fais ton calcul » a été déployée dans six grands centres urbains.

Le Québec doit prendre le virage Kyoto

Mémoire déposé à la Commission parlementaire sur l'énergie du Québec

Le 17 février, Équiterre a présenté son mémoire devant la Commission. Parmi ses recommandations, la mise sur pied d'un organisme indépendant responsable d'effectuer la promotion de l'efficacité énergétique dans tous les secteurs et d'amorcer des projets de production d'énergies vertes en émergence.

Une mobilisation citoyenne imposante

Alerte climatique : une tournée du Québec

C'est le 19 septembre que s'est amorcée, à Québec, une tournée de sensibilisation en vue de la Conférence des Nations Unies sur les changements climatiques. Cette tournée, organisée en collaboration avec Greenpeace et le Regroupement national des conseils régionaux de l'environnement du Québec, a visité également les villes de Trois-Rivières, Sherbrooke, Saguenay, Gatineau et Montréal. Plus de 600 personnes ont assisté aux conférences d'Hugo Séguin, d'Équiterre, de Steven Guilbeault, de Greenpeace, et d'un représentant d'un organisme local.

Conférence d'Hubert Reeves et de David Suzuki

Le 26 octobre, 3400 personnes ont pris part à l'une des plus imposantes conférences publiques environnementales jamais tenues en Amérique du Nord. L'événement était organisé par Équiterre, en partenariat avec les Éditions du Boréal et l'Université du Québec à Montréal. Laure Waridel a clos la conférence en encourageant le public à faire pression sur ses élus pour que le Québec se dote d'un plan d'action afin d'atteindre les objectifs de Kyoto. Un DVD de cette conférence a été produit.



Hubert Reeves et David Suzuki, un même message : il est temps d'agir!

Soirée manifestive MTL05 : La veille / The Day Before

Le 27 novembre, veille de l'ouverture de la Conférence, une cinquantaine d'artistes ont animé un spectacle auquel ont assisté 2000 personnes conviées par Équiterre. Une soirée festive pour dire aux élus que leurs concitoyens attendent des actions concrètes pour lutter contre les changements climatiques.

Marche mondiale pour le climat

40 000 citoyens ont pris part à cette Marche organisée à Montréal, le 3 décembre, par un collectif de groupes syndicaux, étudiants et environnementaux, dont Équiterre. Au même moment, des manifestations se déroulaient dans une trentaine d'autres pays.

CONFÉRENCE DES NATIONS UNIES SUR LES CHANGEMENTS CLIMATIQUES

Du 28 novembre au 9 décembre se tenait, à Montréal, la Conférence des Nations Unies sur les changements climatiques. Au terme de la conférence, 156 pays ont ratifié le Plan d'action de Montréal, instrument de mise en œuvre du Protocole de Kyoto.

Équiterre a été mandaté par l'Organisation des Nations Unies pour assumer le rôle de **Secrétariat des ONGE** (organisations non gouvernementales en environnement), en collaboration avec Réseau action climat Canada. En plus de fournir à 4000 délégués de groupes environnementaux de la planète le soutien logistique dont ils avaient besoin avant et pendant la tenue de la Conférence, Équiterre a vu à la réalisation d'outils de communication tels que la version française du site Internet de Montréal 2005, la publication du bulletin électronique Secrétariat express (neuf numéros en français et quatre en anglais) et la formation des médias québécois.

En préparation à la Conférence, Équiterre et Réseau action climat Canada ont organisé, du 23 au 25 septembre, une **fin de semaine de concertation stratégique et de formation**, à laquelle ont assisté plus de 150 représentants de groupes environnementaux québécois, canadiens et étrangers.

Le jour suivant, le 26 septembre, se tenait le **sommet des ONGE québécoises**, organisé par Équiterre, en collaboration avec le Regroupement national des conseils régionaux de l'environnement du Québec et la Coalition Québec-vert-Kyoto. Cette rencontre a permis à une cinquantaine de délégués de ces organismes de développer une approche et un message concertés pour la Conférence et d'élaborer une stratégie commune à l'égard du gouvernement du Québec qui, depuis 2002, n'a aucun plan d'action en matière de changements climatiques et de réduction d'émissions de gaz à effet de serre. Une déclaration commune a d'ailleurs été rendue publique le 13 octobre suivant.



AGRICULTURE ÉCOLOGIQUE

LES CHANGEMENTS DU SYSTÈME ALIMENTAIRE AU BOUT DE NOTRE FOURCHETTE !

LE PROGRAMME D'AGRICULTURE ÉCOLOGIQUE D'ÉQUITERRE PERMET AUX QUÉBÉCOISES ET AUX QUÉBÉCOIS DE CONNAÎTRE LES BIENFAITS D'UNE AGRICULTURE ET D'UNE ALIMENTATION PLUS ÉCOLOGIQUES ET SOLIDAIRES. SOUTENANT ÉGALEMENT L'ACHAT DE PRODUITS LOCAUX, IL ENCOURAGE LA POPULATION À S'ENGAGER COMME CITOYENS RESPONSABLES. EN PLUS DU PROJET D'AGRICULTURE SOUTENUE PAR LA COMMUNAUTÉ (ASC) QU'IL COORDONNE, ÉQUITERRE CONTRIBUE À DÉVELOPPER DE NOUVELLES INITIATIVES, TELLES QUE LES GARDERIES ET LES CUISINES COLLECTIVES BIO-LOCALES. DE PLUS, ÉQUITERRE INTERVIENT AUPRÈS DES DÉCIDEURS AFIN QUE CES ENJEUX SOIENT PRIS EN COMPTE LORS DE L'ADOPTION DE POLITIQUES GOUVERNEMENTALES.

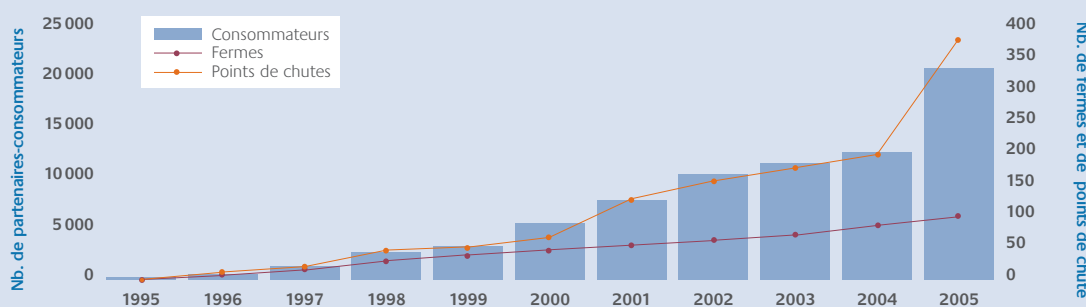


L'Agriculture soutenue par la communauté (ASC)

Le vent dans les voiles depuis dix ans

Le Réseau de l'ASC permet à des producteurs biologiques du Québec de vendre à l'avance le fruit de leur récolte directement à des citoyens désirant tisser des liens solidaires avec le milieu agricole. Amorcé, en 1995, avec la ferme Cadet-Roussel, il en relie aujourd'hui 96 – 65 maraîchères, 12 d'élevage et 19 associées (qui offrent des denrées complémentaires aux fermes livrant des paniers bio, telles que du miel, du fromage, des huiles et des petits fruits) – à 7679 partenaires, nourrissant ainsi environ 20 000 personnes.

ÉVOLUTION DU RÉSEAU QUÉBÉCOIS D'AGRICULTURE SOUTENUE PAR LA COMMUNAUTÉ



Présent lors du lancement de la saison, le 24 mars dernier à Québec, un des pionniers du Réseau, M. Jean Roussel, a rappelé que c'est le soutien des citoyens qui lui a permis de sauver sa ferme, en position fragile il y a 10 ans.

Aux quatre coins du Québec

Le Réseau est maintenant présent dans 14 régions du Québec. Un réseau bien vivant, grâce notamment à la contribution de trois relais régionaux dynamiques. En effet, la région

de l'Outaouais a connu son propre lancement de saison, le 2 avril à Hull, grâce à la collaboration du Conseil régional de l'environnement de l'Outaouais. Dans le Centre du Québec – Mauricie, c'est un groupe d'action bénévole d'Équiterre qui s'est chargé de distribuer les listes de fermes aux consommateurs intéressés. Quant aux citoyens de la Gaspésie – Îles-de-la-Madeleine, ils ont connu l'ASC grâce à une émission de télévision diffusée sur la chaîne locale et réalisée par l'Union des producteurs agricoles de la région.

L'AGRICULTURE SOUTENUE PAR LA COMMUNAUTÉ PAR RÉGION

Région	Fermes	Points de chute	Partenaires
Côte-Nord / Bas-St-Laurent / Saguenay – Lac-St-Jean	6	10	221
Capitale-Nationale / Chaudière-Appalaches / Centre-du-Québec / Mauricie	19	86	1330
Estrie / Montérégie	28	119	1988
Lanaudière / Laurentides	12	22	479
Montréal / Laval	5	110	2946
Outaouais / Ontario	7	18	715
Total	77	365	7679

Un intérêt marqué à l'étranger

Du 3 au 6 décembre dernier, des représentants d'Équiterre ont participé au deuxième colloque international sur les contrats locaux entre fermes et consommateurs, à Palmela, au Portugal. Le succès du réseau québécois d'ASC y a retenu l'attention de producteurs portugais qui, contrairement à ce qui se fait chez nous, n'osent pas demander aux consommateurs d'endosser une partie des risques de l'agriculture en payant à l'avance leur part de récolte. « Les producteurs européens, explique Isabelle Joncas, chargée de projet et responsable du réseau chez Équiterre, se demandent comment une population aussi petite peut donner autant de soutien à ses producteurs. »

Des fermiers de famille heureux

Équiterre, en collaboration avec la Fédération des groupes conseils agricoles du Québec, a réalisé une étude sur la viabilité financière des fermes d'ASC. Cette étude révèle que les fermes participantes ont, pour la plupart, dégagé un léger surplus financier par panier. Sur le plan financier, éducatif, environnemental et social, la formule de l'ASC apparaît plus pertinente que jamais.

EN BREF

- 5000 réponses à des demandes d'information sur les « paniers bio » ;
- 8 kiosques et événements, 12 conférences rejoignant plusieurs milliers de personnes ;
- 600 pochettes sur le démarrage d'un projet de « paniers bio » ;
- 11 839 listes de fermes distribuées ;
- 50 réunions de démarrage auxquelles ont participé 1200 personnes ;
- 3 parutions du bulletin *Le Partenaire* (8000 exemplaires en moyenne).

Des initiatives en croissance

Cuisines collectives bio

Nouveauté de cette année, les cuisines collectives bio sont un volet du projet « Citoyennes et citoyens... À votre santé! » du Regroupement des cuisines collectives du Québec. Ce projet de maillage alimentaire et éducatif vise à créer 20 nouveaux partenariats producteurs-consommateurs d'ici 2007. Cette année, cinq cuisines collectives, regroupant une trentaine de femmes, se sont approvisionnées auprès de fermes biologiques et locales. Elles ont cuisiné avec des produits de saison et augmenté, de façon significative, leur consommation de fruits et de légumes. Ces femmes ont partagé le fruit de leur expérience, contribuant ainsi à l'expansion du projet, et affirmé leur volonté d'être présentes au rendez-vous l'an prochain.



Les participantes de ce groupe de cuisine éducative de Huntingdon (Montérégie) s'approvisionnent auprès de fermes biologiques de leur région et transforment ces produits en plats sains et appétissants.

Garderies bio

Le projet des garderies bio vise à faciliter l'approvisionnement des centres de la petite enfance (CPE) en aliments biologiques et locaux ainsi qu'à sensibiliser

les enfants et les adultes autour d'eux aux diverses facettes de l'activité agricole et à ses liens avec la santé et l'environnement. D'abord projet-pilote, en 2002, reliant quatre fermes du Réseau de l'ASC et cinq CPE, il a réuni, en 2005, 34 CPE, 3 services de garde en milieu familial et 19 fermes. Présent maintenant dans huit régions du Québec, il a permis à plus de 2000 jeunes enfants de trouver légumes et fruits bio et locaux dans leur assiette durant toute la belle saison.

Des enjeux d'importance

Coalition pour la protection du territoire agricole

En mai dernier, Équiterre s'est joint à la Coalition pour la protection du territoire agricole, soulignant ainsi la nécessité d'agir rapidement afin de préserver les territoires cultivables – qui représentent moins de 2% du territoire québécois – menacés entre autres par les projets de développement autoroutier dans la grande région de Montréal.

Selon notre évaluation, 2000 hectares menacés à terme par le seul projet de prolongement de l'autoroute 25, permettraient, s'ils étaient protégés et valorisés par la formule de l'ASC, de nourrir en paniers de légumes bio-locaux-solidaires, chaque année pendant 52 semaines, 38 500 familles.

Nourrir Montréal

Dans un contexte où de plus en plus de Montréalais font appel à des banques alimentaires et où l'on assiste à l'apparition d'une alimentation à deux vitesses, l'intervention en sécurité alimentaire devient prioritaire. Voilà pourquoi, depuis plus d'un an, Équiterre a joué un rôle très actif dans la création du Conseil pour une alimentation de qualité pour tous, Nourrir Montréal, une instance de concertation et de mobilisation des acteurs du milieu qui a vu le jour le 29 novembre dernier.



COMMERCE ÉQUITABLE

DES PROGRÈS TANGIBLES

DEPUIS 1996, ÉQUITERRE CONTRIBUE AU DÉVELOPPEMENT DU COMMERCE ÉQUITABLE AFIN D'AMÉLIORER LES CONDITIONS DE VIE DES PRODUCTEURS, DES TRAVAILLEURS ET DES ARTISANS DES PAYS DU SUD. POUR CE FAIRE, ÉQUITERRE ORGANISE DES ACTIVITÉS DE SENSIBILISATION, DÉVELOPPE DES OUTILS ÉDUCATIFS, ACCOMPAGNE DES INDIVIDUS, DES COMMERÇANTS ET DES INSTITUTIONS DANS LEURS PROJETS EN LIEN AVEC LE COMMERCE ÉQUITABLE ET APPUIE DES GROUPES DE PRODUCTEURS, DE TRAVAILLEURS ET D'ARTISANS DU SUD.

AU QUÉBEC, ON PEUT SE PROCURER CAFÉ, THÉ, SUCRE, CACAO, CHOCOLAT, RIZ, CASSONADE, SUCCANAT, QUINOA ET BALLON DE SPORT CERTIFIÉS ÉQUITABLES PAR L'ORGANISME DE CERTIFICATION INDÉPENDANT TRANSFAIR CANADA. PLUSIEURS PRODUITS D'ARTISANAT ÉQUITABLE SONT ÉGALEMENT DISPONIBLES.

Des activités de sensibilisation variées

Acheter, c'est voter ; le cas du café

Le 21 février dernier, 200 personnes ont assisté, à Montréal, au lancement du nouveau livre de Laure Waridel, *Acheter, c'est voter ; le cas du café*, portant sur les enjeux de la mondialisation et sur le commerce équitable comme moyen de passer à l'action.



Un mois plus tard, le 22 mars, un nouveau lancement se tenait à Québec, en présence, cette fois, d'une centaine de personnes, dont une quinzaine de députés parlementaires. Ce livre, publié par les éditions Écosociété et Équiterre, en partenariat avec Oxfam-Québec et le Centre de recherche en développement international, a également valu à son auteure des invitations aux salons du livre de l'Outaouais, de l'Estrie, de Québec et de Montréal, ainsi qu'à Paris.

Le thé en vedette

Du 16 au 26 mars dernier, le Québec a reçu la visite de monsieur Mathurata Wijesinghe, vice-président de la coopérative SOFA (Small Organic Farmers Association). Cette coopérative, créée en 1997, regroupe plus de 700 familles sri lankaises qui tirent de 40 à 60 % de leur revenu total de la production de thé biologique et équitable. Monsieur Wijesinghe a donné une dizaine d'ateliers et de conférences à Sherbrooke, Montréal, Québec et Chicoutimi, en plus de participer à l'Expo Manger Santé de Montréal, étapes d'une tournée organisée en partenariat avec Transfair Canada et Équita d'Oxfam-Québec.

En préparation à sa venue, Équiterre avait invité, le 22 février précédent, les acteurs de l'industrie du thé à se rencontrer afin de conjuguer leurs efforts pour accroître les ventes de thé équitable. Équiterre a également produit et distribué près de 55 000 exemplaires d'une carte postale éducative.

Des images au service du commerce équitable

Équiterre s'est associé au photographe Roger St-Laurent afin de réaliser l'exposition itinérante *Artisans du Soleil*. Portrait de tisserands autochtones des hautes montagnes boliviennes, elle témoigne des conditions de vie et des espoirs des membres de l'association d'artisanat Señor-de-Mayo. Cette exposition s'est arrêtée, entre autres, à la maison de la culture Côte-des-Neiges de Montréal.



En mars 2005, Équiterre accueillait M. Wijesinghe, vice-président d'une coopérative de thé biologique et équitable au Sri Lanka.

EN BREF

- 75 conférences et 20 kiosques rejoignant respectivement plus de 11 000 et plus de 6500 personnes ;
- 7756 livres de Laure Waridel, *Acheter, c'est voter ; le cas du café*, vendus au Québec et 800 à l'étranger ;
- 30 pochettes d'information et d'action distribuées à des comités étudiants des collèges et des universités ;
- plus de 2000 personnes sensibilisées à l'occasion de la Quinzaine du commerce équitable (du 1^{er} au 15 mai) ;
- kiosque et conférence sur le chocolat équitable au Salon Passion Chocolat, rejoignant plus de 1000 personnes.

Un répertoire apprécié

Équiterre a profité de la Quinzaine du commerce équitable pour mettre en ligne la toute nouvelle version de son Répertoire des points de vente de produits équitables au Québec. Son moteur de recherche, par région, par ville et par produit, permet d'accéder rapidement à 580 points de vente de produits équitables en gros et au détail. Un outil consulté à plus de 9000 reprises depuis le mois de mai dernier.

Des liens Nord-Sud renforcés

Les producteurs, travailleurs et artisans du Sud sont au centre des préoccupations du commerce équitable. Depuis plus de trois ans, Équiterre appuie la Fédération Zoque, une association de 120 producteurs de café au Mexique. Celle-ci regroupe des membres de quatre municipalités situées dans les montagnes du Chiapas dans une coopérative de développement qui ne fait pas encore partie du réseau équitable. Du 29 mars au 10 avril dernier, l'équipe du programme Commerce équitable d'Équiterre profitait de la fin de la période de la récolte du café pour visiter cette association et constater les progrès accomplis dans leur organisation :

- 120 producteurs ont obtenu ou conservé leur certification biologique (OCIA) ;
- le nombre de participants à la commercialisation associative est passé cette année à 92, en progression de plus de 30 % ;
- l'augmentation du revenu familial due à la commercialisation associative est de 6 % ;
- Le Centre communautaire Selva Negra Zoque a été érigé sur le site du Centre paysan d'éducation et d'investigation ;
- 5 ateliers de production biologique du café, 6 de jardinage et 2 sur les plantes médicinales ont été donnés.

De plus, deux délégués de la Fédération sont venus au Québec et dix ont visité la fameuse coopérative équitable UCIRI, organisation pionnière dans le domaine du commerce équitable.



Au printemps 2005, Équiterre s'est rendu au Mexique pour rencontrer les producteurs de la coopérative de café Fédération Zoque.

Un monde sans pauvreté

Avec une quinzaine d'autres groupes de solidarité internationale, Équiterre fait partie de la Coalition québécoise contre la pauvreté, qui a lancé publiquement au mois de mai 2005 la campagne « Un monde sans pauvreté : Agissons ! ».

Cette campagne, qui comporte également un volet canadien et international, s'articule autour de quatre revendications précises, soit une amélioration substantielle de l'aide internationale, l'annulation de la dette des pays pauvres, l'adoption de règles commerciales justes et équitables et la couverture des besoins dans les protections sociales.

ÉQUITERRE À HONG KONG ET AILLEURS...

Équiterre, en collaboration avec plusieurs partenaires américains, européens et asiatiques, a organisé une Foire sur le commerce équitable et un Symposium sur le développement durable, événements tenus à Hong Kong, du 13 au 16 décembre, en parallèle à la Sixième rencontre ministérielle de l'Organisation mondiale du commerce.

Les partenaires de l'événement étaient l'Institute for Agriculture and Trade Policy, Asia Fair Trade Forum, Oxfam Hong Kong, Gerster Consulting ainsi que l'International Centre for Trade and Sustainable Development.

« Nous voulions sensibiliser les délégués, négociateurs et politiciens aux avantages du commerce équitable, explique Sidney Ribaux, coordonnateur général d'Équiterre. Nous estimons avoir attiré un nombre important de délégués canadiens et avoir suscité des réflexions chez des négociateurs. »

Au préalable, Équiterre avait organisé un Forum canadien sur les enjeux du commerce équitable et de l'OMC, qui s'est tenu le 2 décembre à Ottawa. Une cinquantaine de représentants des milieux militants, universitaires, commerciaux et gouvernementaux québécois, ontariens et britannico-colombiens y ont participé. Les échanges, fructueux, ont permis de partager des informations vitales à l'élargissement des réseaux et favorisé la création d'outils propices à l'implantation durable du commerce équitable à l'échelle nationale et internationale. Il y a de plus été convenu de poursuivre en 2006 les efforts visant à doter le mouvement canadien du commerce équitable d'une vision, de revendications communes ainsi que d'une coalition.

Équiterre a également collaboré à l'organisation de la conférence nord-américaine sur le commerce équitable *Fair trade futures: living a fair trade life*, qui s'est déroulée à Chicago du 30 septembre au 2 octobre, à l'initiative de la Fair Trade Federation et du Fair Trade Resource Network.



TRANSPORT ÉCOLOGIQUE

PASSEPORT POUR LA LIBERTÉ

EN PLUS DE GÉNÉRER UNE QUANTITÉ IMPORTANTE DE GAZ À EFFET DE SERRE, PRINCIPAUX RESPONSABLES DES CHANGEMENTS CLIMATIQUES, L'UTILISATION MASSIVE DE LA VOITURE CONSTITUE UNE SOURCE MAJEURE DE POLLUTION AFFECTANT CONSIDÉRABLEMENT LA SANTÉ ET LA QUALITÉ DE VIE DES CITOYENS. CHAQUE ANNÉE, DEPUIS 1995, ÉQUITERRE ORGANISE DES ÉVÉNEMENTS POUR SENSIBILISER LES CITOYENS À L'IMPACT DE LEURS HABITUDES DE TRANSPORT SUR L'ENVIRONNEMENT ET POUR LES AIDER À RÉDUIRE L'UTILISATION DE LA VOITURE SOLO. ÉQUITERRE EST AUSSI ACTIF SUR PLUSIEURS PLANS AFIN DE SENSIBILISER LES DÉCIDEURS AUX AVANTAGES DU TRANSPORT EN COMMUN, DU PARTAGE DE VOITURE, DE LA MARCHÉ ET DU VÉLO.

Des positions fermes

Contre le prolongement de la 25

Le projet de prolongement de l'autoroute 25 a finalement été annoncé par le gouvernement du Québec le 22 décembre dernier. La construction de ce nouveau pont, entre l'Est de Montréal et Laval, entraînerait de lourdes conséquences pour l'environnement et la qualité de vie des citoyens.

Ce projet engendrerait 150 000 nouveaux déplacements motorisés par jour vers le centre de la Métropole et



Le 22 décembre dernier, Équiterre participait au dévoilement d'une plaque baptisant « le pont Mulcair ».

augmenterait les niveaux de bruit, de pollution atmosphérique et d'émissions de gaz à effet de serre, sans compter l'augmentation de la congestion, la hausse des besoins de stationnement ainsi que l'accroissement de l'étalement urbain. Équiterre, comme ses partenaires de la Coalition contre le prolongement de l'autoroute 25, a fait clairement savoir, tout au long de l'année, son opposition au projet par divers moyens.

Pour des solutions alternatives

Au prolongement de l'autoroute 25, Équiterre oppose des projets de développement des transports en commun, notamment le train de banlieue Montréal-Mascouche.

Équiterre appartient par ailleurs à la Coalition pour le transport en commun, au Comité institutionnel pour l'application de la politique environnementale de l'UQAM et est présent au conseil d'administration de Vivre en ville et du Conseil régional de l'environnement de Montréal.

Équiterre est également actif à la Table de concertation pour le développement de voies cyclables dans Côte-des-Neiges, à Montréal. Ce regroupement, créé à l'initiative d'Équiterre, fait pression sur les décideurs afin qu'un réseau cyclable utilitaire efficace relie les principaux pôles d'emplois et d'études. Les groupes de jeunes et les comités étudiants ont repris ces revendications et militent avec Équiterre pour atteindre cet objectif.

EN BREF

- 20 000 cartes promotionnelles et 75 affiches distribuées dans des cafés de l'île de Montréal;
- 52 kiosques rejoignant plus de 4400 personnes;
- 7 éditions du bulletin du « Club des Cocktail transportés » acheminé à ses 7500 abonnés;
- 425 dépliants et trousseaux Cocktail transport et 3300 cartons promotionnels « Passeport pour la liberté » distribués.



Steven Guilbeault, de Greenpeace, Hugo Séguin, d'Équiterre, sœur Estelle Lacoursière et Patrick Simard, du Conseil régional de l'environnement de la Mauricie, lors de la journée *En ville, sans ma voiture*. Le 22 septembre dernier, Trois-Rivières devenait la quatrième ville québécoise – après Gatineau, Montréal et Québec – à se mobiliser pour faire la promotion des modes de transport alternatif à l'auto-solo.



Le Cocktail transport

Le 5 septembre 2003, Équiterre lançait une campagne de sensibilisation au transport écologique. La première étape de cette campagne visait à faire connaître le « Cocktail transport » comme alternative à la voiture solo, ses composantes et ses avantages. Elle se poursuit toujours et a pris de l'ampleur, notamment grâce au Concours Cocktail transport.

La deuxième étape, actuellement en cours, a pour principal objectif de faciliter l'adoption d'habitudes de déplacement plus écologiques en proposant des solutions personnalisées et adaptées à la réalité de chacun.

Plans de transport personnalisés

Projet-pilote lancé en mars 2005 et visant un public de jeunes adultes rencontrés lors de kiosques sur les campus de l'Université de Montréal, des HEC et de l'École Polytechnique, les plans de transport personnalisés sont maintenant offerts aux résidents de la grande région métropolitaine de Montréal.

L'analyse des questionnaires remplis par les 695 demandeurs de plans révèle que plusieurs d'entre eux méconnaissaient la disponibilité de certains services alternatifs, tels que Communauto et les stationnements incitatifs, ou ignoraient l'existence d'outils facilitant les déplacements, comme les calculateurs de trajet des sociétés de transport public.

D'après un sondage réalisé auprès des personnes ayant reçu leur plan de transport, 33 % utilisent maintenant davantage le vélo pour leurs déplacements domicile-travail, 25 % le covoiturage et 23 % les transports en commun. Pour les courses et les loisirs, 38 % des répondants disent opter plus souvent pour le vélo et la marche, 17 % pour le covoiturage et 13 % pour la location ou le partage de voiture.

Le Concours

Le Concours Cocktail transport vise à encourager la population à utiliser des moyens de transport alternatifs à l'auto solo. Créée à l'origine par Équiterre en septembre 2003, cette initiative est maintenant le fruit d'une collaboration du Centre québécois d'actions sur les changements climatiques et de Vélo Québec.

Cette année, grâce au soutien important de la Première chaîne de Radio-Canada (dans le cadre de l'émission *C'est bien meilleur le matin*) et de *La Presse* ainsi qu'à un vaste déploiement d'outils promotionnels variés (envoi de 25 000 courriels, site Internet dédié, 93 000 cartes distribuées par le réseau Pop média, lancement à Montréal et à Québec et campagne de relations de presse énergétique), le concours, a rejoint plus de deux millions de personnes. 23 700 y ont participé.

Quatre grands prix comprenant chacun une trousse « Cocktail transport » d'une valeur de plus de 4000 \$ ont été remis à l'occasion de tirages placés sous différents thèmes : « Le train, votre passeport pour des vacances écologiques » en mai, « Le vélo, pour se déplacer en santé » en juin, « Le transport en commun, pour aller travailler sans bouchons de circulation » en octobre et, finalement en décembre, « Le partage de voiture, pour visiter la parenté éloignée ».

Randonnée à vélo « Libre comme l'air »

Pour une dixième année, les cyclistes ont répondu à l'invitation d'Équiterre de se joindre à la randonnée à vélo « Libre comme l'air », afin de démontrer qu'on peut jouir des plaisirs du loisir cycliste tout en posant des gestes concrets en faveur de l'environnement et de l'équité sociale. Encore une fois une réussite, cette randonnée a rassemblé 150 cyclistes qui, du 12 au 14 août, ont sillonné un parcours de 180 kilomètres, découvrant les chemins sinueux de l'Outaouais et les artisans de la région.



Du 12 au 14 août, 150 cyclistes ont pris part à la randonnée « Libre comme l'air », qui se tenait cette année en Outaouais.



EFFICACITÉ ÉNERGÉTIQUE

POUR ÉVITER LE GASPILLAGE DES RESSOURCES

LA PRODUCTION ET LA CONSOMMATION D'ÉNERGIE SONT RESPONSABLES DE NOMBREUX PROBLÈMES ENVIRONNEMENTAUX. AFIN DE LIMITER CET IMPACT, L'EFFICACITÉ ÉNERGÉTIQUE CONSTITUE UNE AVENUE IMPORTANTE À DÉVELOPPER, PLUS SPÉCIFIQUEMENT ENCORE POUR LE CANADA, PUISQU'IL SE CLASSE PARMI LES PLUS GRANDS CONSOMMATEURS D'ÉNERGIE PAR HABITANT AU MONDE. ÉQUITERRE VISE À CONSCIENTISER LES CITOYENS À L'IMPACT DE LEURS HABITUDES DE CONSOMMATION ÉNERGÉTIQUE SUR L'ENVIRONNEMENT ET À LES AIDER À CHANGER CES HABITUDES.

Les visites à domicile

Un service populaire

Équiterre fait la promotion de l'efficacité énergétique par le biais de deux principaux projets : les visites d'intervention en efficacité énergétique pour les ménages à budget modeste et le service ÉnerGuide pour les maisons.

Dans le cadre du programme d'intervention en efficacité énergétique destiné aux ménages à budget modeste, près de 650 visites ont été effectuées, dans la grande région de Montréal, par une équipe composée d'un conseiller et d'un technicien. Au programme : analyse des habitudes de consommation d'énergie, conseils personnalisés pour la réduire, installation d'appareils économiseurs d'énergie et calfeutrage. Le soutien financier de l'Agence de l'efficacité énergétique et des distributeurs d'énergie a permis de l'offrir gratuitement aux résidents à revenu modeste.

Le service ÉnerGuide pour les maisons vise à fournir aux propriétaires d'une maison unifamiliale déjà construite des conseils sur les mesures à prendre afin d'économiser l'énergie.

Au terme d'une analyse professionnelle incluant un test d'infiltrométrie, on établit la cote d'efficacité actuelle de la résidence et celle qu'elle pourrait atteindre après avoir effectué certains travaux. Équiterre est accrédité par Ressources naturelles Canada pour offrir le service ÉnerGuide pour les maisons. En 2005, 792 visites ont été effectuées dans le cadre de ce programme à Montréal et en Montérégie.

Nouveauté à Québec

Depuis la mi-novembre 2005, Équiterre, en partenariat avec Vivre en ville, offre le service ÉnerGuide pour les maisons dans la région de la Capitale-Nationale. Une quinzaine de ménages en ont déjà profité.



Les visites d'intervention en efficacité énergétique allient conseils pratiques et menus travaux, en vue de réduire la consommation d'énergie des ménages à budget modeste tout en augmentant leur confort.



Le test d'infiltrométrie réalisé dans le cadre du service ÉnerGuide pour les maisons permet d'établir la cote d'efficacité énergétique d'une résidence.

EN BREF

- plus de 2800 personnes directement sensibilisées par nos interventions ;
- une dizaine de conférences et kiosques qui ont permis de rencontrer environ 500 personnes ;
- une nouvelle section d'information sur les différentes formes d'énergies renouvelables disponible sur le site Internet ;
- un guide d'information et d'action pour réduire la consommation d'énergie à la maison, également disponible sur le site Internet.

CONSOMMATION RESPONSABLE

UN GESTE À LA FOIS !

LA CONSOMMATION RESPONSABLE EST UNE FAÇON D'UTILISER NOTRE POUVOIR D'ACHAT POUR CONTRIBUER POSITIVEMENT À LA SOCIÉTÉ, À L'ENVIRONNEMENT ET AU MONDE EN GÉNÉRAL. ALIMENTATION, COMMERCE, TRANSPORT, ÉNERGIE : AUTANT DE DOMAINES OÙ CHACUN PEUT AGIR.

LE 15 AVRIL 2004, ÉQUITERRE INVITAIT LES QUÉBÉCOISES ET LES QUÉBÉCOIS À SE JOINDRE À LA CAMPAGNE « CHANGER LE MONDE, UN GESTE À LA FOIS ». DEPUIS 6400 PERSONNES SE SONT INSCRITES À LA CAMPAGNE, S'ENGAGEANT À POSER UN OU DES GESTES SIMPLES QUI, ADDITIONNÉS LES UNS AUX AUTRES, ONT UN IMPACT POSITIF SUR L'ENVIRONNEMENT ET LA SOCIÉTÉ.

Une adhésion de taille : celle de la CSN

La Centrale des syndicats nationaux (CSN) a annoncé, le 17 février dernier, son adhésion à la campagne. Sa présidente, madame Claudette Carboneau, a rappelé à cette occasion que : « Contrairement à ce qu'on croit, les gestes individuels ne sont pas anodins. Il faut donc les valoriser et leur donner la place qui leur revient car ils sont l'affirmation de notre action citoyenne, de notre implication démocratique et de notre capacité collective de changer le monde. »

La centrale syndicale, qui regroupe 235 000 membres, s'est donné pour objectif que 10 % de ses syndicats affiliés, soit 280 d'entre eux, deviennent des promoteurs du commerce équitable et de la consommation responsable dans leur milieu de travail et auprès de leurs membres.

Un mouvement qui prend de l'ampleur

La municipalité de Saint-Pacôme a également annoncé, en février, son adhésion à la campagne, suivant ainsi l'exemple donné l'année précédente par la municipalité d'Amqui. Pour leur part, les Productions du Rapide-Blanc,

une maison de production et de distribution de documentaires d'auteur fondée en 1984, ont modifié leur charte d'entreprise, le printemps dernier, afin qu'elle reflète leurs préoccupations de développement durable et de consommation responsable. Plusieurs des documentaires produits au Rapide-Blanc ont provoqué des changements importants dans la société québécoise.

Les 12 gestes

Transport écologique

Contribuer à l'amélioration de la qualité de l'air...

- 1- En marchant ou en prenant son vélo pour tous les déplacements dans le voisinage, par exemple, pour aller chez l'épicerie, à la boulangerie ou au dépanneur.
- 2- En optant, au moins une fois par semaine, pour la marche, le vélo, le taxi, l'autobus, le métro ou le covoiturage plutôt que d'utiliser sa voiture pour se rendre au travail ou à son lieu d'études.
- 3- En utilisant une combinaison de transports collectifs, de vélo, de marche, de taxi et de location de voiture qui permettront de se défaire de sa voiture de façon définitive ou d'en réduire significativement son utilisation.

Consommation solidaire et équitable

Ici comme ailleurs, participer à une répartition plus juste des richesses...

- 4- En remplaçant ses achats de thé, de café, de chocolat, de cacao et de sucre par des produits équivalents certifiés équitables.
- 5- En choisissant des entreprises d'économie sociale comme des OSBL et des coopératives pour certains de ses achats tels que vêtements, artisanat et produits d'alimentation.

EN BREF

- 5 bulletins d'information ont été envoyés par courriel aux individus inscrits à la campagne
- 4500 cartes d'adhésion ont été distribuées lors des événements, conférences et kiosques auxquels Équiterre a participé.

Agriculture écologique

Consommer des aliments qui ont été produits dans le respect de l'environnement...

- 6- En achetant des produits certifiés biologiques au moins une fois par semaine.
- 7- En préparant un plat composé d'aliments produits par des fermiers ou des producteurs locaux au moins une fois par semaine.
- 8- En remplaçant, au moins une fois par semaine, un repas de viande conventionnelle par un autre composé de viande certifiée biologique ou un repas végétarien.

Efficacité énergétique

Économiser sur sa facture énergétique et aider à la réduction des émissions de gaz à effets de serre...

- 9- En réduisant le thermostat de trois degrés Celsius au moment de quitter le domicile et durant la nuit.
- 10- En installant un pommeau de douche à débit réduit et en diminuant de trois minutes la durée de ses douches.

Implication sociale et citoyenne

Participer au développement social et démocratique de sa région ou de son quartier...

- 11- En soutenant la mission d'un organisme sans but lucratif, communautaire, ou une entreprise de réinsertion sociale par des dons de temps et/ou d'argent.
- 12- En faisant la promotion de choix écologiques et socialement équitables auprès de mes représentants élus et de mes collègues de travail ou d'études.





ÉTATS FINANCIERS

Rapport du vérificateur

Aux membres de Action pour la solidarité, l'équité, l'environnement et le développement (A SEED), « Équiterre »,

J'ai vérifié le bilan de Action pour la solidarité, l'équité, l'environnement et le développement (A SEED), « Équiterre », au 31 décembre 2005, ainsi que l'état des résultats, de l'évolution de la situation financière et de l'actif net de l'exercice terminé à cette date. La responsabilité de ces états financiers incombe à la direction de la corporation. Ma responsabilité consiste à exprimer une opinion sur ces états financiers en me fondant sur ma vérification.

Ma vérification a été effectuée conformément aux normes de vérification généralement reconnues. Ces normes exigent que la vérification soit planifiée et exécutée de manière à fournir un degré raisonnable de certitude quant à l'absence d'inexactitudes importantes dans les états financiers. La vérification comprend le contrôle par sondage des informations probantes à l'appui des montants et des autres éléments d'information fournis dans les états financiers. Elle comprend également l'évaluation des principes comptables suivis et des estimations importantes faites par la direction, ainsi qu'une appréciation de la présentation d'ensemble des états financiers.

Comme c'est le cas dans de nombreux organismes à but non-lucratif, la corporation obtient une partie de ses recettes du grand public sous la forme de dons ou d'activités sociales qui ne se prêtent pas à une vérification complète à l'aide des procédés de vérification généralement reconnus. En conséquence, ma vérification des recettes provenant de ces sources a été limitée à la comptabilisation des sommes enregistrées aux livres.

À mon avis, ces états financiers présentent fidèlement, à tous égards importants, les résultats des activités et de l'évolution de la situation financière de Action pour la solidarité, l'équité, l'environnement et le développement (A SEED), « Équiterre », pour l'exercice terminé le 31 décembre 2005, ainsi que sa situation financière à cette date selon les pratiques comptables généralement reconnues.

Montréal, le 28 février 2006

Martin Duchesne, comptable agréé
4063, rue de Mentana
Montréal (Québec) H2L 3S1

BILAN AU 31 DÉCEMBRE

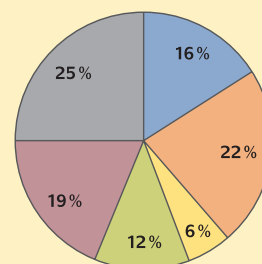
	2005 (\$)	2004 (\$)
Actif		
À court terme		
Encaisse	17 361	183 926
Débiteurs	465 860	256 209
Charges payées d'avance	14 511	5 512
Stock	26 402	15 578
	<u>524 134</u>	<u>461 225</u>
À long terme		
Immobilisations nettes	46 191	26 628
Total de l'actif	<u>570 325</u>	<u>487 853</u>
Passif		
À court terme		
Créditeurs	293 530	145 451
Produits perçus d'avance	92 237	254 229
Emprunts	5 000	5 000
Total du passif	<u>390 767</u>	<u>404 680</u>
Actif net		
Non-affecté	43 367	26 545
Affecté	136 191	56 628
Total du passif et de l'actif net	<u>570 325</u>	<u>487 853</u>



ACTIF NET AU 31 DÉCEMBRE	2005 (\$)	2004 (\$)
Actif net non-affecté		
Solde à l'ouverture	26 545	17 822
Excédent net de l'exercice	76 822	23 723
Affectations aux réserves		
Relocalisation	< 60 000 >	< 10 000 >
Recherche et développement	—	< 5 000 >
Solde à la fermeture	<u>43 367</u>	<u>26 545</u>
Actif net affecté		
Immobilisé		
Solde à l'ouverture	26 628	21 633
Acquisitions de l'exercice	65 751	31 622
Amortissement de l'exercice	< 46 188 >	< 26 627 >
Solde à la fermeture	<u>46 191</u>	<u>26 628</u>
Réserve pour relocalisation		
Solde à l'ouverture	20 000	10 000
Affectation de l'exercice	60 000	10 000
Solde à la fermeture	<u>80 000</u>	<u>20 000</u>
Réserve pour recherche et développement		
Solde à l'ouverture	10 000	5 000
Affectation de l'exercice	—	5 000
Solde à la fermeture	<u>10 000</u>	<u>10 000</u>
Actif net affecté	<u>136 191</u>	<u>56 628</u>

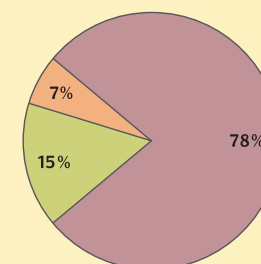
RÉSULTATS POUR L'EXERCICE SE TERMINANT LE 31 DÉCEMBRE	2005 (\$)	2004 (\$)
Produits		
Apports gouvernementaux aux projets	1 009 636	769 849
Autres apports aux projets	795 253	508 416
Autofinancement	806 954	463 571
Total des produits	<u>2 611 843</u>	<u>1 741 836</u>
Charges		
Ressources humaines	1 341 504	1 080 231
Fonctionnement	191 484	153 616
Activités	1 002 033	484 266
Total des charges	<u>2 535 021</u>	<u>1 718 113</u>
Excédent net de l'exercice	<u>76 822</u>	<u>23 723</u>

REVENUS 2005



- Gouvernement du Québec (16%)
- Gouvernement du Canada (22%)
- Fondations privées (6%)
- Dons et cotisations (12%)
- Vente de produits et services (19%)
- Autres apports (25%)

DÉPENSES 2005



- Activités et projets (78%)
(Changements climatiques: 28%, Agriculture écologique: 9%, Commerce équitable: 15%, Transport écologique: 5%, Efficacité énergétique: 14%, Consommation responsable: 7%)
- Fonctionnement et développement (15%)
- Services aux membres et collecte de fonds (7%)



ÉNERGIES VERTES

COCKTAIL TRANS- PORT



OMC OUTILS D'ACTION

Éco-efficients !

2005 RAPPORT ANNUEL

La production et la consommation d'énergie sont responsables de problèmes environnementaux importants reliés essentiellement à la construction de centrales énergétiques et à l'émission de gaz à effet de serre, principaux responsables des changements climatiques. ←

G.E.S. MOUVEMENT

valeurs

Éolien GARDERIE

Depuis 1996, Équiterre contribue au développement du commerce équitable afin d'améliorer les conditions de vie des producteurs, des travailleurs et des artisans des pays du Sud.

URBANISME

Agriculture soutenue par la communauté



« Acheter, c'est voter »

ÉnerGuide